

Energie Managementsysteem / CO₂-voetafdruk

Volgens de CO₂-prestatieladder versie 3.1

2024-H1



1 Inleiding

Maatschappelijk verantwoord en milieubewust ondernemen is een continu proces dat inzet, transparantie en betrokkenheid van de gehele organisatie vraagt.

De doelen die met ons handelen worden nagestreefd veranderen in de tijd en met elke bedrijfsbeslissing. Wij zoeken hierbij naar haalbare stappen om onze maatschappelijke verantwoordelijkheid vorm te geven.

Dit doen we op een manier die past bij de aard en omvang van ons bedrijf, zodat ons MVO-beleid niet alleen onze medewerkers aanspreekt en aanmoedigt, maar ook realistisch en haalbaar is.

Een logische stap, of eigenlijk meer een logische aanvulling op ons MVO-beleid, is het vaststellen van onze carbon footprint, ofwel CO₂-voetafdruk, en daaraan gekoppelde maatregelen om onze CO₂-uitstoot te verminderen. De CO₂-footprint analyse en de daaraan gekoppelde doelstellingen voor CO₂-reductie maken deel uit van ons kwaliteitssysteem dat gecertificeerd is volgens ISO 9001.

Ons kwaliteitssysteem is gebaseerd op het principe van continue verbetering en vormt de basis van onze bedrijfsvoering. Naast een jaarlijkse interne en externe audit, wordt het kwaliteitssysteem jaarlijks door de directie beoordeeld op effectiviteit, waarbij nieuwe of bijgestelde doelstellingen worden geformuleerd. Vanzelfsprekend is dit principe eveneens van toepassing op ons CO₂-reductiebeleid.

2 Organisatie

2.1 Bedrijfsomschrijving

Al ruim 90 jaar realiseert Van Ooijen Gouda veilige weg- en railinfrastructuren. Dat doen we door praktisch te werken en met onze klant mee te denken, want bij ons staat gebruikersvriendelijkheid voorop. Dat is hoe Van Ooijen Gouda infrastructuur op de rails zet. Wij willen weggebruikers veilig en comfortabel van A naar B laten rijden. Treinreizigers veilig in en uit laten stappen, en ervoor zorgen dat zij gemakkelijk hun weg op het perron vinden. Onze deskundigen werken snel en nauwkeurig, volgens de hoogste normen. Onze manier van organiseren maakt ons flexibel in het opschalen van mankracht en materieel. Altijd leveren wij kwaliteit op een veilige manier.

De grondleggers van het huidige Van Ooijen Gouda zijn Marinus van Ooijen en zijn twee broers. Zij lieten zich vanaf 1930 als freelancers inhuren. Hun eerste werk was in Willeskop en bestond uit het zetten van een paklaag, een baan maken en het aanbrengen van kleinplaveisel.

De broers gingen na de oorlog ieder hun eigen weg en Marinus zette samen met zijn zoon Theo het bedrijf voort. Onder de naam M. van Ooijen & Zn. paktten ze werk op in de grond-, weg- en waterbouw. In de jaren tachtig werd de tak railinfra opgericht door de aanschaf van een tweedehands spoorkraan. De kleinschalige werkzaamheden aan het spoor leidden uiteindelijk tot een flinke verbreding van het portfolio van het bedrijf.

Ook voegden de kinderen van Theo zich in deze periode bij het bedrijf. In 2000 namen zij het stokje als eigenaar over en besloten in dat jaar ook de samenwerking met Mouwrik Waardenburg aan te gaan door samen een dochteronderneming op te richten: OMAC B.V.

Dit bleek voor beide partners een goede strategische keuze. M. van Ooijen & Zn. kon de overcapaciteit aan mensen en materieel inzetten en Mouwrik Waardenburg kon het extra werk afhandelen.

In 2018 werd voor de strategische aansluiting bij één van de grotere Nederlandse aannemers in de openbare ruimte gekozen: de Elkarij-groep. Dit zorgde ervoor dat het pallet aan expertise enorm groeide, waardoor M. van Ooijen & Zn. zijn opdrachtgevers meer mogelijkheden dan ooit kon aanbieden. De Elkarij-groep wijzigde in 2018 de bedrijfsnaam M. van Ooijen & Zn. in het huidige Van Ooijen Gouda B.V.

2.2 Verantwoordelijke persoon

De statutair verantwoordelijke persoon voor Van Ooijen Gouda B.V. is de heer Harmen Eijkelenboom, algemeen directeur.

De directie van Van Ooijen Gouda B.V. heeft zich ten doel gesteld CO₂-reductie te realiseren en zal daarom bij al haar beslissingen en activiteiten de milieuaspecten en de daaraan gerelateerde CO₂-uitstoot als uitgangspunt meenemen. In de beleidsverklaring van het bedrijf komt de zorg voor het milieu en de daarmee gepaard gaande CO₂-uitstoot mede tot uitdrukking.

Verantwoordelijke voor het beheer van CO₂ managementsysteem is de mevrouw A. van der Kooij

2.3 ISO 14064-verklaring

De CO₂-emissie-inventarisatie (carbon footprint) is opgezet conform ISO14064-1:2018

2.4 Verificatie-controle

Een verificatie-controle wordt door de CI uitgevoerd zoals benoemd in SKAO paragraaf 3.A.2. Hierbij wordt middels een steekproef vastgesteld of:

- de gebruikte CO₂ -emissiefactoren voorzien zijn van bronvermelding;
- de actuele emissie-inventaris gebaseerd is op de werkelijke energieverbruik-cijfers van dat jaar;
- de emissie-inventaris alle energiestromen omvat en dus compleet is;
- de energiestromen die de meest materiële emissies vormen compleet zijn;
- de gebruikte data herleidbaar zijn tot aan de bronnen (bijvoorbeeld brandstoffacturen, elektriciteit rekeningen of verbruiksgegevens).

2.5 Groottecategorie

Van Ooijen Gouda B.V. kan getypeerd worden als een “klein bedrijf”.

De definitie van een klein bedrijf is: de totale CO₂-uitstoot van de kantoren en bedrijfsruimten bedraagt maximaal (≤) 500 ton per jaar en de totale CO₂-uitstoot van alle bouwplaatsen en productielocaties bedraagt maximaal (≤) 2.000 ton per jaar.

3 Afbakening

3.1 Organisatiegrenzen en scope

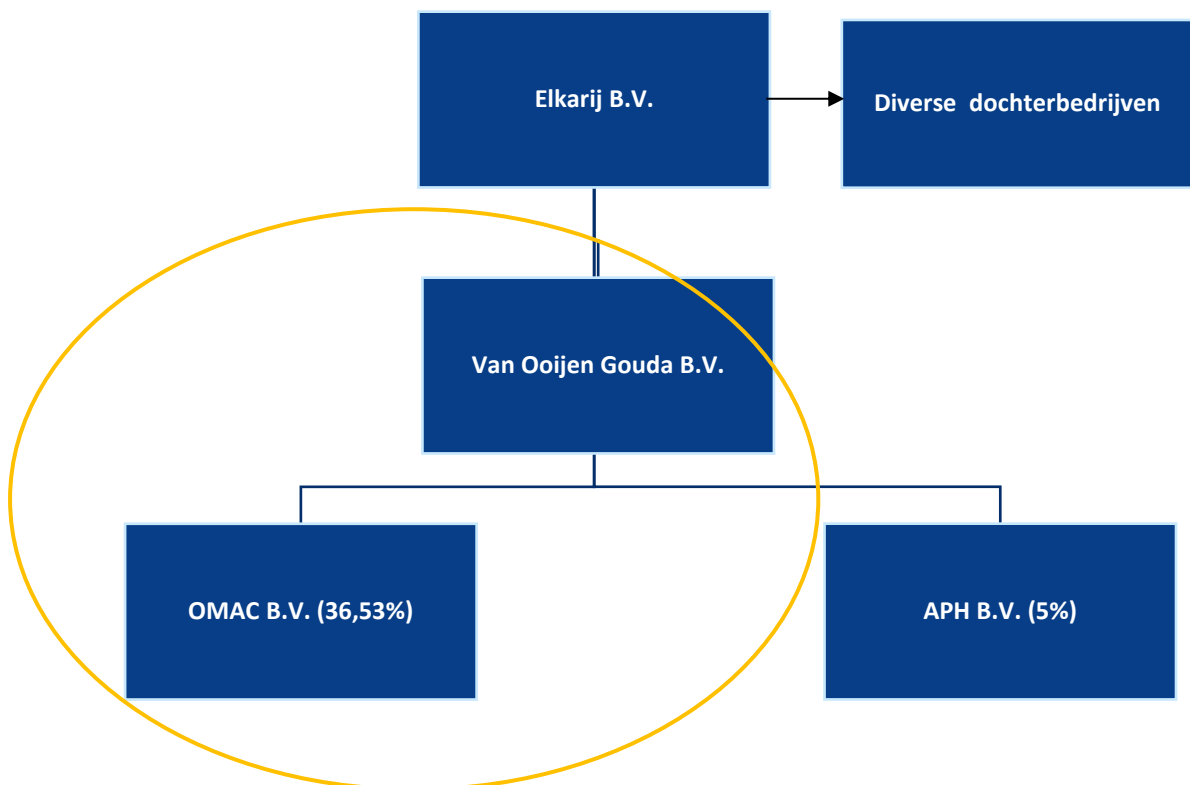
De organisatiegrenzen van Van Ooijen Gouda B.V. zijn in het kader van CO₂-bewustzijn bepaald volgens het principe van de operationele invloedssfeer van het bedrijf. Binnen het Green House Gas-protocol (GHG-protocol) wordt dit omschreven als 'operational boundary'. In de praktijk betekent dit dat waar activiteiten onder regie van Van Ooijen Gouda B.V. vallen, de verantwoording voor de CO₂-productie wordt genomen: de sturing ligt duidelijk bij de eigen organisatie.

Van Ooijen Gouda B.V. is een zelfstandig bedrijf zonder fysieke nevenvestiging. Alle werkzaamheden worden uitgevoerd vanaf de eigen locatie aan de Goejanverwelledijk 60 te Gouda en is ingeschreven bij de Kamer van Koophandel onder nummer 29034417.

De scope van het CO₂ managementsysteem is;
"Het realiseren van civieltechnische- en spoorweginfra projecten"

De bepaling van de organisatiegrens (boundary) voor Van Ooijen Gouda B.V. is uitgevoerd conform de Greenhouse Gas-protocol-methode volgens hoofdstuk 4 van het Handboek SKAO versie 3.1

Hieronder is de bedrijfsstructuur van Van Ooijen Gouda bv. weergegeven.



Elkarij B.V **KvK 20018359.**
Aandeelhouder. Geen operationele activiteit.

Van Ooijen Gouda B.V. **KvK 29034417**
Is het bedrijf dat de meest gangbare werkzaamheden uitvoert zoals beschreven onder 2.1.

OMAC B.V. **KvK 24393402**
Het bedrijf OMAC B.V. is een dochterbedrijf van Van Ooijen B.V., waarvan de directie geen directe operationele zeggenschap heeft. Van Ooijen is voor 50% aandeelhouder van Omac B.V. Ook Mouwrik Waardenburg heeft een aandeel van 50%. Juridisch gezien is de zeggenschapsverhouding dus gelijk. De bestuurders volgens KVK zijn Van Ooijen Gouda B.V. en Mouwrik Waardenburg B.V. Volgens het KvK is het vestigingsadres in Gouda, Goejanverwelledijk 60, de administratie wordt echter volledig gevoerd door Mouwrik Waardenburg.

APH B.V. **KvK 30240678**
Van Ooijen is voor 7,5% eigendom van APH. Vanuit de equity share beoordeling is er geen zeggenschap. Bij APH wordt 4,54% van de totale inkoopomzet ingekocht. APH heeft een jaaromzet van ca. 25 miljoen, dus aandeel is < 5% van de inkoopomzet. APH mag dus worden uitgesloten

3.2 Operationele grenzen

Van Ooijen Gouda B.V. heeft haar CO₂-footprint conform de CO₂-prestatieladder vastgesteld en berekend. Hierbij is onderscheid gemaakt tussen drie verschillende emissie-niveaus verdeeld in twee categorieën: directe emissies (scope 1) en indirecte emissies (scope 2 en scope 3).

De drie scopes zijn volgens de CO₂-prestatieladder versie 3.1 als volgt te definiëren:

Scope 1

Directe emissies door de eigen organisatie die direct het gevolg zijn van de bedrijfsactiviteiten, zoals emissies door het eigen wagenpark en het brandstofverbruik van machines en eventueel emissies door koelvloeistoffen/ koudemiddelen (in kg 's).

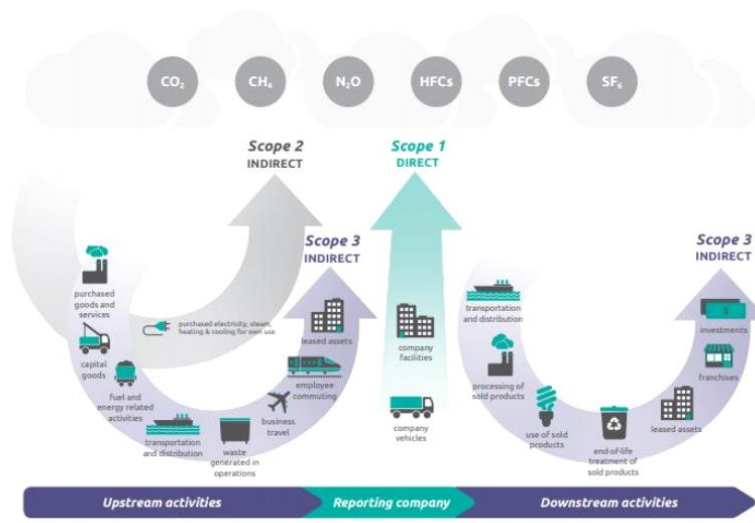
Scope 2

Indirecte emissies die ontstaan door de opwekking van elektriciteit die de organisatie gebruikt.

Scope 3

Overige indirecte emissies, veroorzaakt onder invloed van de organisatie, zoals upstream activiteiten en downstream activiteiten. Zie het volgende scope diagram.

Scopediagram



4 CO₂-voetafdruk

4.1 Basisjaar en rapportageperiode

Het basisjaar is 2016. De totale CO₂-uitstoot in het basisjaar is 577,5 ton waarvan scope 1: 539,9 ton en scope 2: 37,6 ton

Deze rapportage omvat de periode van 1 januari 2024 tot en met 30 juni 2024.

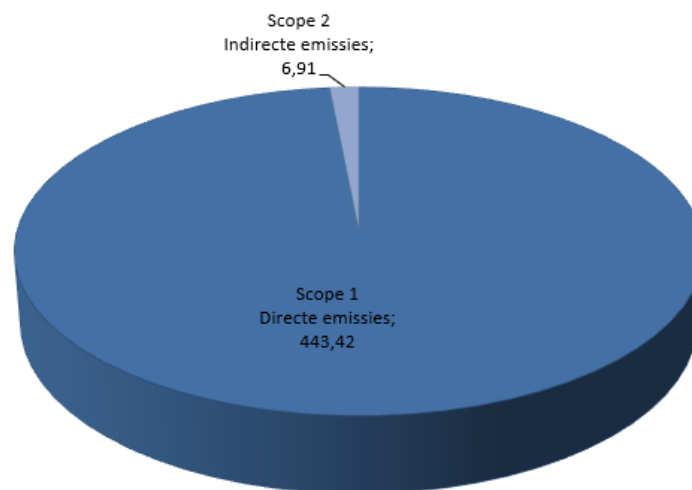
De CO₂-gegevens hebben betrekking op 100% Van Ooijen Gouda B.V. en 36,53% OMAC B.V. Er zijn in 2024H1 projecten waarop CO₂-gerelateerd gunningvoordeel verkregen is. Projecten waarop CO₂-gerelateerd gunningvoordeel is verkregen zijn een onderdeel van de totale CO₂ uitstoot. Van projecten waarop CO₂-gerelateerd gunningvoordeel is verkregen wordt een aparte CO₂ projectuitstoot berekening gepresenteerd.

4.2 Conversiefactoren

Voor de berekening van de CO₂-voetafdruk is gebruik gemaakt van de conversiefactoren welke vermeld zijn op de website www.co2emissiefactoren.nl (jaar 2024).

4.3 Emissie-inventarisatie 2024-H1

CO₂ uitstoot per scope



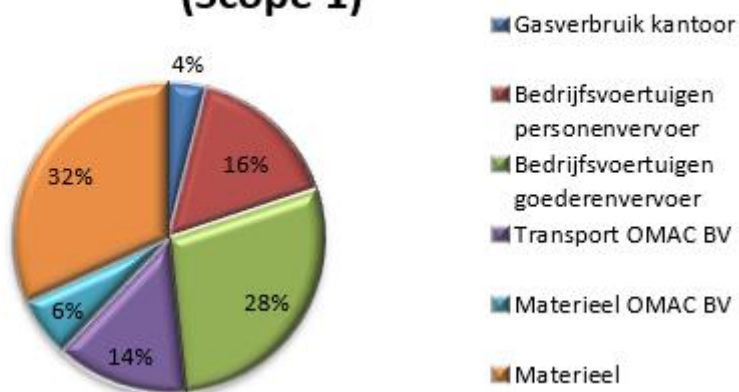
Figuur 1 – % emissies scope 1 + 2 over 2024-H1

4.3.1 Emissie-inventarisatie scope 1

Scope	Soort	Uitstoot	CO ₂ (ton)	CO ₂ Scope (ton)
Scope 1 Directe emissies	Gasverbruik kantoor	Kantoor	17,54	443,42
	Bedrijfsvoertuigen personenvervoer	Project	70,60	
	Bedrijfsvoertuigen goederenvervoer	Project	126,22	
	Transport OMAC BV	Project	61,02	
	Materieel OMAC BV	Project	27,42	
	Materieel	Project	140,61	

Figuur 2 – Overzicht emissies scope 1 over 2024-H1

Directe emissies (Scope 1)



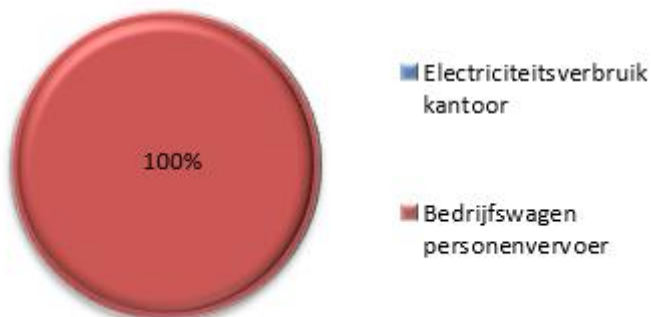
Figuur 3 – % emissies scope 1 over 2024-H1

4.3.2 Emissie-inventarisatie scope 2

Scope	Soort	Uitstoot	CO2 (ton)	CO2 Scope (ton)
Scope 2 <i>Indirecte emissies</i>	Electriciteitsverbruik kantoor	Kantoor	0,00	6,91
	Bedrijfswagen personenvervoer	Project	6,91	

Figuur 4 – Overzicht emissies scope 2 over 2024-H1

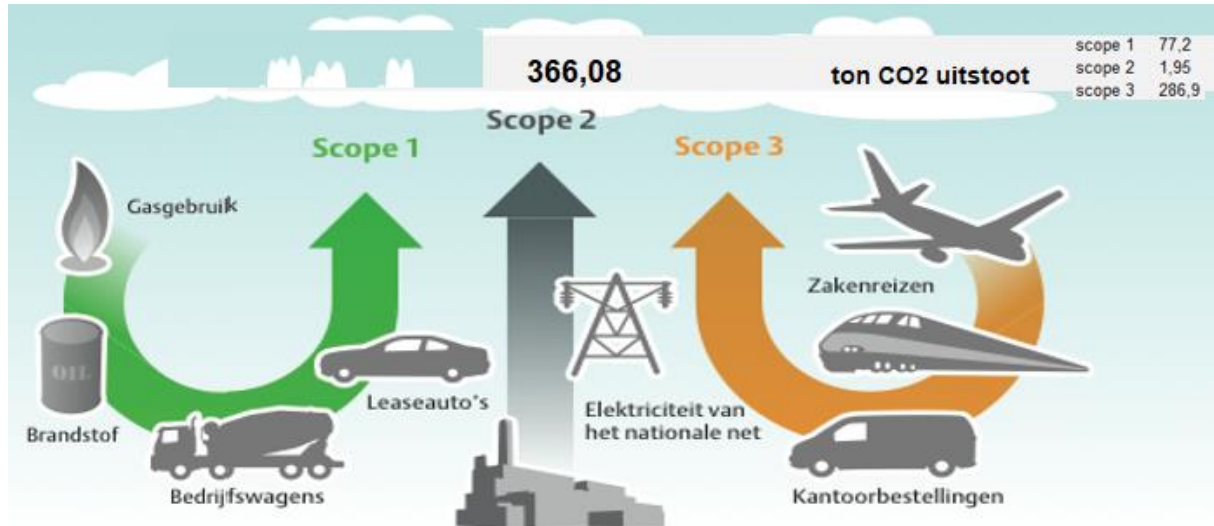
Indirecte emissies (Scope 2)



Figuur 5 – % emissies scope 2 over 2024-H1

4.4 Emissie-inventarisatie Project 2024-H1

In 2024H1, periode 01-01-2024 t/m 30-06-2024, zijn er CO₂ gegunde projecten uitgevoerd. Een onderverdeling en inzicht inzet is per project inzichtelijk en tevens opgenomen binnen bedrijven pagina SKAO. Onderstaande projectuitstoot is een specificatie van de totaal CO₂ gegunde projecten binnen de totale uitstoot 2024H1.



4.5 Verbranding van biomassa

Er vond geen verbranding van biomassa plaats in de afgelopen periode 01-01-2024 t/m 30-06-2024.

4.6 Broeikasgasverwijderingen

Er vond geen broeikasgasverwijdering plaats in de afgelopen periode 01-01-2024 t/m 30-06-2024.

4.7 Koudemiddel

Gebruik van koudemiddelen behoort tot de directe GHG-emissies conform 5.2.2.3 handboek SKAO versie 3.1. Binnen Van Ooijen Gouda B.V. heeft geen verwijdering koudemiddel plaatsgevonden in de afgelopen periode 01-01-2024 t/m 30-06-2024.

4.8 Nauwkeurigheid

De in de emissie-inventarisatie opgenomen hoeveelheden zijn nauwkeurig vastgesteld aan de hand van de inkomende facturen van brandstofleveranties.

Alle energiestromen zijn geïdentificeerd aan de hand van de crediteurenadministratie waarbij alle energieverbruiken inzichtelijk zijn gemaakt.

Ten aanzien van OMAC B.V. is het stroom- en gasverbruik een onderdeel van Van Ooijen Gouda B.V.

4.9 Onderbouwing

Scope 1, Brandstofkosten en werkplaats

Kantoren, kantine, loods/werkplaats worden verwarmd middels aardgas. Dit wordt afgenomen bij Sefe Energy. Voor materieel wordt diesel, HVO100, benzine, Aspen, propaan en mengas (lassen) ingekocht. Voorstaande is zover mogelijk mee berekend.

Scope 1, Brandstoffen voor wagenpark

Bedrijfsauto's worden voor zakelijk verkeer ingezet. Dit betekent dat de gereden kilometers en het brandstofverbruik 100% toegerekend moet worden aan de CO₂-emissies van het bedrijf.

De bedrijfswagens goederenvervoer hebben een dieselmotor of is full-electric. Bedrijfswagens personenvervoer hebben een benzinemotor, zijn hybride of full-electric

Scope 2, Elektriciteit

Elektriciteit wordt afgenomen bij Engie (groene stroom Nederlandse Wind). Tevens gebruik groene elektriciteit t.b.v. personenvervoer.

Per 2023 wordt er ook eigen groene stroom opgewekt middels zonnepanelen. De opbrengst 2024H1 is 22563 kWh.

5 Energiebeoordeling en (voortgang) reductieplan

Er vindt jaarlijks een energiebeoordeling plaats aan de hand waarvan gekwantificeerde reductiedoelstellingen en maatregelen worden bepaald. Hierbij worden ook komende, lopende en afgeronde projecten betrokken waarop gunningvoordeel is verkregen. Naar aanleiding van de energie-audit wordt jaarlijks een reductieplan opgesteld, dat halfjaarlijks wordt geëvalueerd en bijgesteld aan de hand van gekwantificeerde gegevens van de scope 1 en 2 emissies. Het reductieplan is, evenals de halfjaarlijkse voortgang hiervan, te vinden op onze website.

6 Directie-beoordeling

Naast de jaarlijkse energie-audit beoordeelt de directie jaarlijks de voortgang van het CO₂-reductiebeleid en stelt tevens nieuwe of gewijzigde doelstellingen voor CO₂-reductie vast. Als basis voor de directie-beoordeling dienen:

- resultaten van interne audits en audits door ladder CI's;
- status vervolmaatregelen van vorige directiebeoordelingen;
- aanbevelingen voor verbetering komende uit voortgang, energiebeoordeling en monitoring;
- de diverse sector- en keteninitiatieven in relatie tot de bedrijfsvoering en de projecten.

Daarnaast stelt de directie vast of hetgeen naar de verschillende doelgroepen is gecommuniceerd, conform het communicatieplan is gecommuniceerd. Tevens beoordeelt de directie of er verbeterpunten kunnen worden vastgesteld.

7 Communicatie

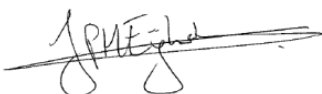
Interne communicatie over het CO₂-reductiebeleid maakt het voor medewerkers mogelijk ideeën voor verbetering aan te leveren en zorgt voor bewustwording en draagvlak. Externe communicatie levert kansen doordat andere partijen het bedrijf kunnen benaderen met nieuwe input of voorstellen voor samenwerken. Het CO₂-reductiebeleid wordt daarom minimaal intern en extern gecommuniceerd. Hiervoor is communicatieplan 3.C.2 opgesteld.

8 Onderschrijving directie

De directie van Van Ooijen Gouda B.V. onderschrijft het belang van CO₂-reductie en certificering volgens Handboek CO₂-prestatieladder, versie 3.1 van Stichting Klimaatvriendelijk Aanbesteden & Ondernemen. Tevens onderschrijft de directie hiermee het opgestelde energiemanagementsysteem en de hieraan gekoppelde reductiedoelstellingen en -maatregelen.

Gouda, 29-10-2024

Directeur



Harmen Eijkelenboom

9 Verklaring

Dit rapport is opgesteld overeenkomstig de eisen uit ISO 14064-1:2018 paragraaf 9.3.1

Onderstaand is een cross reference opgenomen

Cross reference ISO 14064-1:2018

ISO 14064-1	Par. 9.3.1 GHG report content	Beschrijving	Hoofdstuk rapport
	A	Beschrijving organisatie	2.1
	B	Verantwoordelijke	2.2
	C	Basis jaar en rapportage periode	4.1
5.1	D	Organisatie grenzen	3.1
	E	Rapport grenzen	3.2
5.2.2	F	Berekende directe uitstoot	4.2
Annex D	G	Verbranding van Biomassa	4.4
5.2.2	H	Broeikasgasverwijdering	4.5
5.2.3	I	Uitzonderingen	4.7
5.2.4	J	Berekende indirecte uitstoot	4.3
6.4.1	K	Basis jaar	4.1
6.4.1	L	Wijzigingen of her calculaties	4.8
6.2	M	Kwantificeringsmethode	4.8
6.2	N	Verandering methodes	4.7
6.2	O	Emissiefactoren	4.2
8.3	P	Rapportage volgens ISO 14064-1	2.3
8.3	Q	Onzekerheden	4.7
	R	Verklaring ISO 14064-1:2018	9
	S	Verificatie	2.4
	T	Emissiefactoren	4.2